

# 救 急 業 務

# 1 救急概要

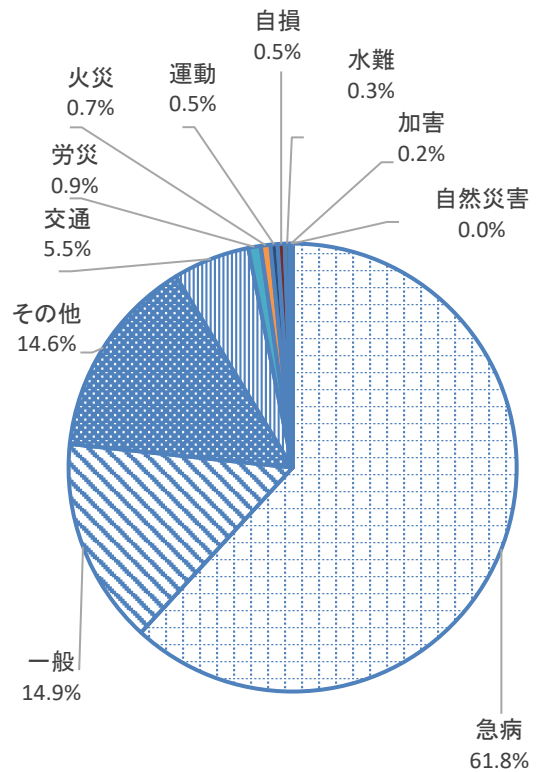
令和4年1月1日～令和4年12月31日

区分	火災	自然災害	水難	交通	労働災害	運動競技	一般負傷	加害	自損行為	急病	その他				一日平均	合計
											転院搬送	医師搬送	資材輸送	その他		
出場件数	45	1	22	358	58	33	960	13	33	3,996	864	1	1	78	18	6,463
搬送人員	男	6	9	172	49	23	387	7	13	1,785	418			1	8	2,870
	女	1	5	114	6	9	489	3	5	1,734	414			1	8	2,781
	合計	7	14	286	55	32	876	10	18	3,519	832			2	15	5,651
不搬送	6		10	62	3	1	77	2	15	459	34		1	20		690

# 2 事故種別の順位

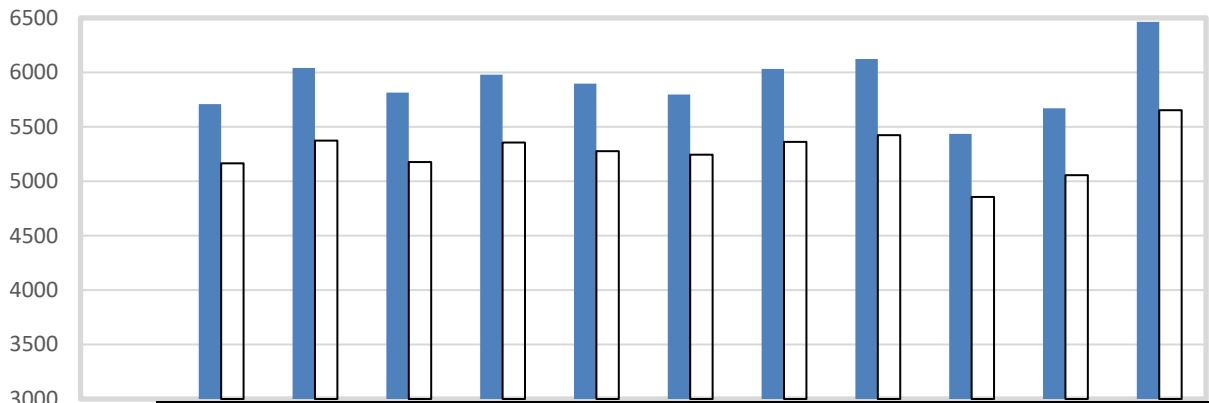
令和4年1月1日～令和4年12月31日

区分		出場件数		搬送人員	
順位	種別	件数	比率 (%)	人数	比率 (%)
1	急病	3,996	61.8	3,519	62.3
2	一般負傷	960	14.9	876	15.5
3	その他	944	14.6	834	14.8
4	交通事故	358	5.5	286	5.1
5	労働災害	58	0.9	55	1.0
6	火災	45	0.7	7	0.1
7	運動競技	33	0.5	32	0.6
7	自損行為	33	0.5	18	0.3
9	水難	22	0.3	14	0.2
10	加害	13	0.2	10	0.2
11	自然災害	1	0.0		
	合計	6,463	100	5,651	100



令和4年中の救急件数構成比

### 3 救急需要の推移



	H24	H25	H26	H27	H28	H29	H30	R1	R2	R3	R4
■ 出場件数	5,708	6,039	5,815	5,980	5,895	5,796	6,032	6,124	5,435	5,669	6,463
□ 搬送人員	5,165	5,373	5,175	5,355	5,277	5,243	5,361	5,423	4,857	5,056	5,651

### 4 ヘリコプターによる搬送件数の推移

年	H24	H25	H26	H27	H28	H29	H30	R1	R2	R3	R4
件数	29 (52)	29 (51)	39 (60)	24 (63)	41 (43)	37 (26)	17 (34)	19 (50)	23 (55)	13 (46)	28 (87)

( ) 書きはドクターヘリ件数

### 5 事故種別・年齢区分別救急搬送状況

令和4年1月1日～令和4年12月31日

区分	新生児	乳幼児	少年	成人	高齢者	合計
火災				4	3	7
自然災害						
水難		1	2	6	5	14
交通		3	18	139	126	286
労働災害				37	18	55
運動競技			27	4	1	32
一般負傷		21	18	120	717	876
加害				7	3	10
自損行為				13	5	18
急病	5	66	57	675	2,716	3,519
転院搬送	6	8	10	134	674	832
医師搬送						
資器材搬送						
その他		1			1	2
合計	11	100	132	1,139	4,269	5,651
比率 (%)	0.2	1.9	2.1	20.2	75.6	100.0

#### 備考

「新生児」・・・生後28日未満の者

「乳幼児」・・・生後28日以上満7歳未満の者

「少年」・・・満7歳以上満18歳未満の者

「成人」・・・満18歳以上満65歳未満の者

「高齢者」・・・満65歳以上の者

## 6 時間別救急出動件数及び搬送人員

令和4年1月1日～令和4年12月31日

区 分		事 故 種 別											合 計
		火 災	自然災害	水 難	交 通	労働災害	運動競技	一般負傷	加 害	自損行為	急 病	そ の 他	
0～2	出場件数	4		1	7	1		42		2	165	20	242
	搬送人員	1		1	7	1		39		1	148	14	212
3～4	出場件数	1			8			22		2	144	12	189
	搬送人員				6			18		1	122	8	155
4～6	出場件数	1			5	1		35		1	184	12	239
	搬送人員				4	1		31			158	3	197
6～8	出場件数	1		2	22	4		73		6	362	16	486
	搬送人員			2	16	4		64		3	326	9	424
8～10	出場件数	3		2	59	6	3	143	1	4	510	99	830
	搬送人員				48	6	2	133	1	4	456	90	740
10～12	出場件数	6		2	61	11	5	121		2	441	202	851
	搬送人員			1	49	10	5	110			392	181	748
12～14	出場件数	9		2	47	7	11	105	2	2	427	174	786
	搬送人員	2		1	39	6	11	96	1	2	380	166	704
14～16	出場件数	8		2	50	15	5	114	1	3	375	149	722
	搬送人員			2	42	14	5	110	1	3	326	134	637
16～18	出場件数	2	1	9	51	9	4	121	3		391	122	713
	搬送人員			6	39	9	4	112	3		341	113	627
18～20	出場件数	4			31	3	2	87	1	8	427	63	626
	搬送人員				21	3	2	77		4	374	55	536
20～22	出場件数	1			11	1	2	59		2	312	46	434
	搬送人員	1			9	1	2	51			268	35	367
22～24	出場件数	5		2	6		1	38	5	1	258	29	345
	搬送人員	3		1	6		1	35	4		228	26	304
合 計	出場件数	45	1	22	358	58	33	960	13	33	3,996	944	6,463
	搬送人員	7		14	286	55	32	876	10	18	3,519	834	5,651

## 7 曜日別月別救急出場件数

令和4年1月1日～令和4年12月31日

区分	火災	自然災害	水難	交通	労働災害	運動競技	一般負傷	加害	自損行為	急病	その他				合計	
											転院搬送	医師搬送	資材搬送	その他		
曜日別	日	5	1	3	45	3	10	156	2	2	601	57			13	898
	月	3		4	53	10	2	128	1	3	568	135			12	919
	火	10		5	47	5	7	134	4	4	574	146			17	953
	水	7			55	9	3	143		6	570	120			6	919
	木	7		4	51	11	2	126	1	6	549	157	1		12	927
	金	7		3	54	13	3	133	1	4	562	142		1	13	936
	土	6		3	53	7	6	140	4	8	572	107			5	911
合計	45	1	22	358	58	33	960	13	33	3,996	864	1	1	78	6,463	
月別	1月	4		1	22	3		73	1	4	321	69			5	503
	2月	4		1	14	4	1	68	2	5	290	73			6	468
	3月	5		5	40	3		70		4	302	77			9	515
	4月	7		1	30	3	2	63	7	3	266	79			2	463
	5月	3		2	29	4	7	66	1		322	52			4	490
	6月	2			31	7	5	69		3	297	64			11	489
	7月	1		5	39	11	5	83		4	389	74		1	6	618
	8月	2		4	34	9	6	95		4	420	70			8	652
	9月	1	1	2	25	5	1	80	1	2	320	77			3	518
	10月	4		1	30	5	4	85		1	299	73			13	515
	11月	10			43	1	1	89			338	60	1		4	547
	12月	2			21	3	1	119	1	3	432	96			7	685
合計	45	1	22	358	58	33	960	13	33	3,996	864	1	1	78	6,463	

## 8 現場到着所要時間別出場件数

令和4年1月1日～令和4年12月31日

区分	3分未満	3分以上 5分未満	5分以上 10分未満	10分以上 20分未満	20分以上	合計
急病	52	209	1,752	1,675	308	3,996
交通	5	18	135	150	50	358
一般負傷	17	52	449	384	58	960
その他	21	158	545	333	92	1,149
合計	95	437	2,881	2,542	508	6,463
比率(%)	1.5	6.8	44.6	39.3	7.9	100.0
全国比率(%)	0.7	3.5	57.0	36.3	2.5	100.0
県比率(%)	0.8	4.0	59.0	33.6	2.6	100.0
平均時間(分)	天草		全国		熊本県	
	10.5		9.4		9.2	

※ 全国・県データ～総省消防庁 令和4年版救急救助の現況から

## 9 收容所要時間別搬送人員

令和4年1月1日～令和4年12月31日

区分	救急覚知から医療機関等に收容するまでに要した時間						合計
	10分未満	10～20分	20～30分	30～60分	60～120分	120分以上	
急病		54	344	2,174	903	44	3,519
交通		3	26	179	74	4	286
一般負傷		11	98	547	203	17	876
その他		3	98	505	285	79	970
合計		71	566	3,405	1,465	144	5,651
比率(%)		1.3	10.0	60.3	25.9	2.5	100.0
全国比率(%)		1.7	19.5	65.7	12.4	0.7	100.0
県比率(%)		1.7	23.2	66.0	8.8	0.3	100.0
平均時間(分)	天草			全国		熊本県	
	52.2			42.8		39.7	

## 10 傷病程度別搬送人員

令和4年1月1日～令和4年12月31日

区分	死亡		重症		中等症		軽症		その他		小計		合計
	男	女	男	女	男	女	男	女	男	女	男	女	
火災			1		2		3	1			6	1	7
自然災害													
水難	3		1	1	3	1	2	3			9	5	14
交通	5		13	15	61	41	93	57		1	172	114	286
労働災害	1		10		21	3	17	3			49	6	55
運動競技			1	1	8	3	14	5			23	9	32
一般負傷	9	5	50	72	157	258	169	153	2	1	387	489	876
加害							7	3			7	3	10
自損行為	4		4		4	3	1	2			13	5	18
急病	61	43	233	172	863	806	624	709	4	4	1,785	1,734	3,519
転院搬送	1	1	121	93	254	269	35	50	7	1	418	414	832
医師搬送													
資器材搬送													
その他							1	1			1	1	2
合計	84	49	434	354	1,373	1,384	966	987	13	7	2,870	2,781	5,651
	133		788		2,757		1,953		20		5,651		
比率(%)	2.4		13.9		48.8		34.6		0.4		100.0		

### 備考

- 「死亡」・・・初診時において死亡が確認されたもの
- 「重症」・・・3週間以上の入院加療を必要とするもの
- 「中等症」・・・重症又は軽症以外のもの
- 「軽症」・・・入院加療を必要としないもの

## 11 医療機関別搬送人員

令和4年1月1日～令和4年12月31日

区分	救急告示		その他の機関		接骨院等		その他		合計	
	管内	管外	管内	管外	管内	管外	管内	管外	管内	管外
急病	2,925	358	224	4				8	3,149	370
交通	242	35	8					1	250	36
一般負傷	728	101	43	1			1	2	772	104
その他	758	187	11	6				8	769	201
合計	4,653	681	286	11			1	19	4,940	711

## 1 2 事故種別・理由別不搬送状況

令和4年1月1日～令和4年12月31日

区 分	辞退 (到着前)	辞退 (到着後)	拒否	明らかな死亡	他車 (隊) 搬送	傷病者なし	誤報	いたずら	その他	合 計
火 災		1	2	1		31			3	38
自然災害						1				1
水 難		4		3	2					9
交 通	2	35	7	1	32	14			5	96
労働災害		2			1					3
運動競技		1								1
一般負傷	1	22	2	5	40	1			13	84
加 害	1	1			1					3
自損行為		1		14						15
急 病	18	146	27	73	176	2	1		41	484
転院搬送	1	1			31				1	34
医師搬送									1	1
資器材搬送									1	1
そ の 他		3				8	48	3	14	76
合 計	23	217	38	97	283	57	49	3	79	846

## 1 3 市町別医療機関数

令和5年3月31日現在

区分	病 院			診 療 所			合 計			合 計
	国公立	公 的	私 的	国公立	公 的	私 的	国公立	公 的	私 的	
天 草 市	5		9	2		56	7		65	72
旧本渡市	1		5			36	1		41	42
旧牛深市	1		2			6	1		8	9
有 明 町			1			2			3	3
御所浦町				2		1	2		1	3
倉 岳 町						2			2	2
栖 本 町	1					1	1		1	2
新 和 町	1						1			1
五 和 町			1			4			5	5
天 草 町						1			1	1
河 浦 町	1					3	1		3	4
上 天 草 市	1			2		16	3		16	19
大 矢 野 町				1		11	1		11	12
松 島 町				1		2	1		2	3
姫 戸 町						3			3	3
龍ヶ岳町	1						1			1
天草郡苓北町			3			2			5	5
合 計	6		12	4		74	10		86	96



## 14 救急隊員の行った処置

令和4年1月1日～令和4年12月31日

区分	急病	交通事故	一般負傷	その他	合計
止血	13	28	80	14	135
固定	19	246	155	37	457
人工呼吸	5			3	8
酸素吸入	910	36	86	300	1,332
保温	16	3	5	12	36
被覆	22	60	150	18	250
胸骨圧迫				1	1
心肺蘇生法	132	7	19	14	172
(自動式心マッサージ器)	9				9
在宅療法	97		6	10	113
血圧測定	3,720	355	914	997	5,986
心音・呼吸音聴取	433	69	49	67	618
血中酸素飽和度測定	3,747	362	920	1,009	6,038
血糖測定	108	2	1	2	113
心電図測定	2,697	111	375	606	3,789
気道確保	151	8	24	25	208
(経鼻エアウェイ)					
(喉頭鏡・鉗子等)	3		4		7
(ラリngeアルマスク等)	41		1	3	45
(気管挿管チューブ)	4	2	6	2	14
除細動器	8				8
静脈路確保	38	3	6	6	53
薬剤投与	28	1	2	4	35
エピペン投与					
ブドウ糖投与	7				7
その他	3,724	347	915	994	5,980
合計	15,932	1,640	3,718	4,124	25,414

( ) は器具を使用したものの内訳

15 市町別救急発生状況

令和4年1月1日～令和4年12月31日

区 分	火 災	自 然 災 害	水 難	交 通	労 働 災 害	運 動 競 技	一 般 負 傷	加 害	自 損 行 為	急 病	そ の 他	発 生 件 数	搬 送 人 員
天草市	27	1	12	255	39	23	628	11	18	2,548	655	4,217	3,846
旧本渡市	13		1	128	14	16	239	6	6	1,045	318	1,786	1,600
旧牛深市	5		2	28	12		104	2	1	357	124	635	585
有明町	1			21	1	3	43		4	178	24	275	258
御所浦町			2	4	1		47			183	37	274	265
倉岳町	2			3	1	1	29		1	155	4	196	178
栖本町			1	4	1	1	7	1		65	32	112	104
新和町	3	1		14			18			73	34	143	131
五和町	1		5	18	4	2	71	1	4	222	23	351	316
天草町	2		1	7	5		40	1	2	137	5	200	181
河浦町				28			30			133	54	245	228
上天草市	15		9	83	15	10	250	2	13	1,104	177	1,678	1,506
大矢野町	8		3	43	7	7	144	1	5	587	61	866	752
松島町	4		3	30	3	3	47		5	269	15	379	348
姫戸町				5	1		26		2	106	4	144	129
龍ヶ岳町	3		3	5	4		33	1	1	142	97	289	277
天草郡苓北町	3			16	3		44		2	181	80	329	299
管轄外											1	1	
合 計	45	1	21	354	57	33	922	13	33	3,833	913	6,225	5,651
管内中継			1	4	1		38			163	31	238	/
救急件数	45	1	22	358	58	33	960	13	33	3,996	944	6,463	

16 住民に対する応急手当普及啓発指導状況

令和5年4月1日現在

区 分	普通救命講習Ⅰ・Ⅱ・Ⅲ		上級救命講習		普及員講習		その他の講習		合 計	
	受講者数	回数	受講者数	回数	受講者数	回数	受講者数	回数	受講者数	回数
平成24年 以前	36,543	1,725	625	51	337	8	78,730	2,130	122,644	4,160
25年	2,512	99	52	9	37	2	4,628	162	7,229	272
26年	2,886	105	15	2	24	2	5,655	189	8,580	298
27年	2,959	95	14	3	34	2	6,227	201	9,234	301
28年	3,447	107	14	2	18	2	4,781	167	8,260	278
29年	3,512	107	11	3	27	1	6,955	197	10,505	308
30年	3,143	125	12	2			6,123	164	9,278	291
令和元年	2,574	88	17	3	38	2	4,401	182	7,030	275
2年	183	6					1,543	76	1,726	82
3年	669	32					1,036	59	1,705	91
4年	980	46	5	2			1,463	75	2,448	123
合 計	59,408	2,535	765	77	515	19	121,542	3,602	188,639	6,479

17 応急手当指導員講習修了者状況

令和5年4月1日現在

区 分	講習Ⅰ修了者	講習Ⅱ修了者	講習Ⅲ修了者	合 計
平成24年度以前	230			230
25年度	6			6
26年度	6			6
27年度	6			6
28年度	8			8
29年度	6			6
30年度	8			8
31年度	6			6
令和2年度	7			7
3年度	9			9
4年度	6			6
合 計	298	0	0	298

- 講習Ⅰ：救急救命士、救急隊員または消防機関在職中に救急隊員の資格を有していた者で、8時間の講習を修了した者（退職者も含む）  
 講習Ⅱ：上記以外の消防職員（応急手当の普及業務に関し、消防職員と同等以上の知識及び技能を有すると消防長が認める消防団員を含む）または消防職員であった者で、24時間の講習を修了した者  
 講習Ⅲ：応急手当普及員の資格を有するもので、16時間の講習を修了した者

18 救急救命士資格取得状況

令和5年4月1日現在

年 度	取得数(人)			年 度	取得数(人)		
	取得	内入署時 既取得	退職		取得	内入署時 既取得	退職
平成11年度以前	12	(2)		23年度	3	(1)	
12年度	2			24年度	6	(4)	
13年度	1			25年度	5	(3)	△ 1
14年度	5	(3)		26年度	5	(3)	
15年度	2			27年度	6	(4)	△ 1
16年度	2			28年度	4	(3)	△ 1
17年度	2			29年度	6	(3)	△ 2
18年度	1			30年度	4	(2)	
19年度	4	(2)		31(令和元)年度	2		
20年度	5	(3)		2年度	3	(1)	
21年度	3	(1)		3年度	5	(3)	△ 3
22年度	5	(3)		4年度	1		△ 4
小 計	44	(14)	0	合 計	94	(41)	△ 12

19 救急救命士気管挿管・薬剤投与認定取得状況

令和5年4月1日現在

年 度	気管挿管資格取得数(人)		薬剤投与資格取得数(人)	
		内退職者		内退職者
平成22年度以前	18		42	
24年度	2		2	
25年度	2	△ 1	6	
26年度	2		2	
27年度	2		6	
28年度	2	△ 1	1	
29年度	2	△ 1	9	△ 1
30年度	2		5	
31年度	2		6	
令和2年度	0		2	
3年度	2	△ 2	4	△ 3
4年度	2	△ 1	3	△ 4
合 計	32	△ 6	80	△ 8